



Na busca pelo saber, a biblioteca, um ponto de encontro no coração da universidade, busca dos livros atrai, desperta, desvenda.

No seu interior, o conhecimento se revela, onde as páginas são altares, e os livros, orações, cada estante é um capítulo, cada corredor, um caminho, E entre as prateleiras, floresce o jardim do conhecimento.

No coração da Universidade, palpitante, em ritmo constante, acompanha o compasso do aprendizado, às vezes acelerado, como a batida de asas de mentes inquietas, e logo, em exercícios, retoma sua serenidade.

A biblioteca, artifício do saber, não é estática, é o arquiteto de novos pensamentos, o escultor de ideias, Refutando, com importantes, os dogmas do passado, E reinventando-se, como uma fênix, a cada alvorada.



REITOR

Paulo Sérgio de Paula Vargas

VICE-REITOR

Roney Pignaton da Silva

DIRETOR DA BIBLIOTECA CENTRAL

Fabio Massanti Medina

SEÇÃO DE ASSISTÊNCIA AO USUÁRIO

Filipe Briguiet Pereira

SEÇÃO DE FORMAÇÃO E TRATAMENTO DE ACERVO

Cynthia de Andrade Bachir

SEÇÃO DE BIBLIOTECA SETORIAL DE MARUÍPE

Lizzie de Almeida Chaves

SEÇÃO DE BIBLIOTECA SETORIAL SUL

Ranieri Barros Barreto

SEÇÃO DE BIBLIOTECA SETORIAL NORTE

Weila dos Santos Vieira

SUMÁRIO

1. SOBRE O SISTEMA DE BIBLIOTECAS.....	04
2. ESTRUTURA ORGANIZACIONAL DO SISTEMA INTEGRADO DE BIBLIOTECAS.....	06
3. BIBLIOTECAS DO SISTEMA.....	07
4. CARACTERIZAÇÃO DAS BIBLIOTECAS.....	10
4.1. Biblioteca Central	10
4.2. Biblioteca Setorial Maruípe.....	11
4.3. Biblioteca Setorial de Educação.....	12
4.4. Biblioteca Setorial do Centro de Ciências Humanas e Naturais.....	13
4.5. Biblioteca Setorial de Educação Física e Desportos.....	13
4.6. Biblioteca Setorial Sul.....	13
4.7. Biblioteca Setorial Norte.....	14
4.8. Biblioteca Setorial do NEDTEC.....	14
5. HORÁRIO DE FUNCIONAMENTO.....	15
6. EQUIPE ADMINISTRATIVA.....	15
7. SERVIÇOS OFERECIDOS.....	17
7.1. Atendimento presencial.....	17
7.2. Recepção de calouros.....	18
7.3. Disponibilização de espaços multiuso.....	18
7.4. Ações de capacitação.....	19
7.5. Serviços técnicos.....	19
7.6. Seção de Formação e Tratamento de Acervo (SFTA).....	20
7.7. Serviços de Tecnologia da Informação.....	21
7.8. Serviços de atividades científicas e culturais.....	22
7.9. Recurso de acessibilidade.....	22
8. EXPANSÃO DE ACERVO.....	25
9. ATIVIDADES REALIZADAS EM 2020.....	26
10. ATIVIDADES REALIZADAS EM 2021.....	29
11. ATIVIDADES REALIZADAS EM 2022.....	30
12. ATIVIDADES REALIZADAS EM 2023.....	31
13. RESUMO DAS ATIVIDADES REALIZADAS 2020-2024.....	32
14. IMAGENS DA BIBLIOTECA CENTRAL APÓS AS OBRAS DE ADEQUAÇÃO E ESTRUTURAÇÃO...33	33

1. SOBRE O SISTEMA DE BIBLIOTECAS

O Sistema Integrado de Bibliotecas da UFES (SIB-UFES) é composto por 9 unidades de informação, dispostas nos 4 campi da Universidade, sendo: em Goiabeiras - Biblioteca Central, Biblioteca Setorial do Centro de Ciências Exatas (CCE), Biblioteca Setorial do Centro de Ciências Humanas e Naturais (CCHN), Biblioteca Setorial de Educação (CE), Biblioteca Setorial de Educação Física e Desportos (CEFD);

No campus de Maruípe – Biblioteca Setorial de Maruípe (BSM); no campus de São Mateus, Biblioteca Setorial Norte (BSN); no campus de Alegre – Biblioteca Setorial Sul (SBS), e na cidade de Jerônimo Monteiro, a Biblioteca Setorial do Núcleo de Estudos e de Difusão de Tecnologia em Florestas, Recursos Hídricos e Agricultura Sustentável (NEDTEC).

A Biblioteca Central é um órgão suplementar vinculado diretamente à Reitoria e coordena os procedimentos técnicos de todas as unidades do SIB.

O SIB tem como objetivo o suprimento técnico das demandas de informações necessárias às atividades de Ensino, Pesquisa, Extensão e de Administração da Ufes. O Sistema se mantém em constante processo de atualização para que sejam providas informações atuais e adequadas às necessidades institucionais.

As atividades do SIB são norteadas pela preservação e manutenção do conteúdo informacional das unidades de informação, nas atividades de apoio à comunidade acadêmica, promovendo a democratização e disseminação do conhecimento.

As bibliotecas da Ufes têm por missão: planejar, organizar, preservar e disseminar a informação bibliográfica para a produção do conhecimento, dando suporte às atividades educacionais, científicas, tecnológicas e culturais da Universidade, possibilitando o crescimento e desenvolvimento institucional e da sociedade.

Trabalhando os valores:

- 1) Excelência;

- 2) Economicidade;
- 3) Ética;
- 4) Gestão democrática;
- 5) Transparência;
- 6) Comprometimento institucional e social;
- 7) Impessoalidade;
- 8) Inovação;
- 9) Acessibilidade

2. ESTRUTURA ORGANIZACIONAL DO SISTEMA INTEGRADO DE BIBLIOTECAS

Figura 1 - Estrutura organizacional do Sistema Integrado de Bibliotecas da Ufes*

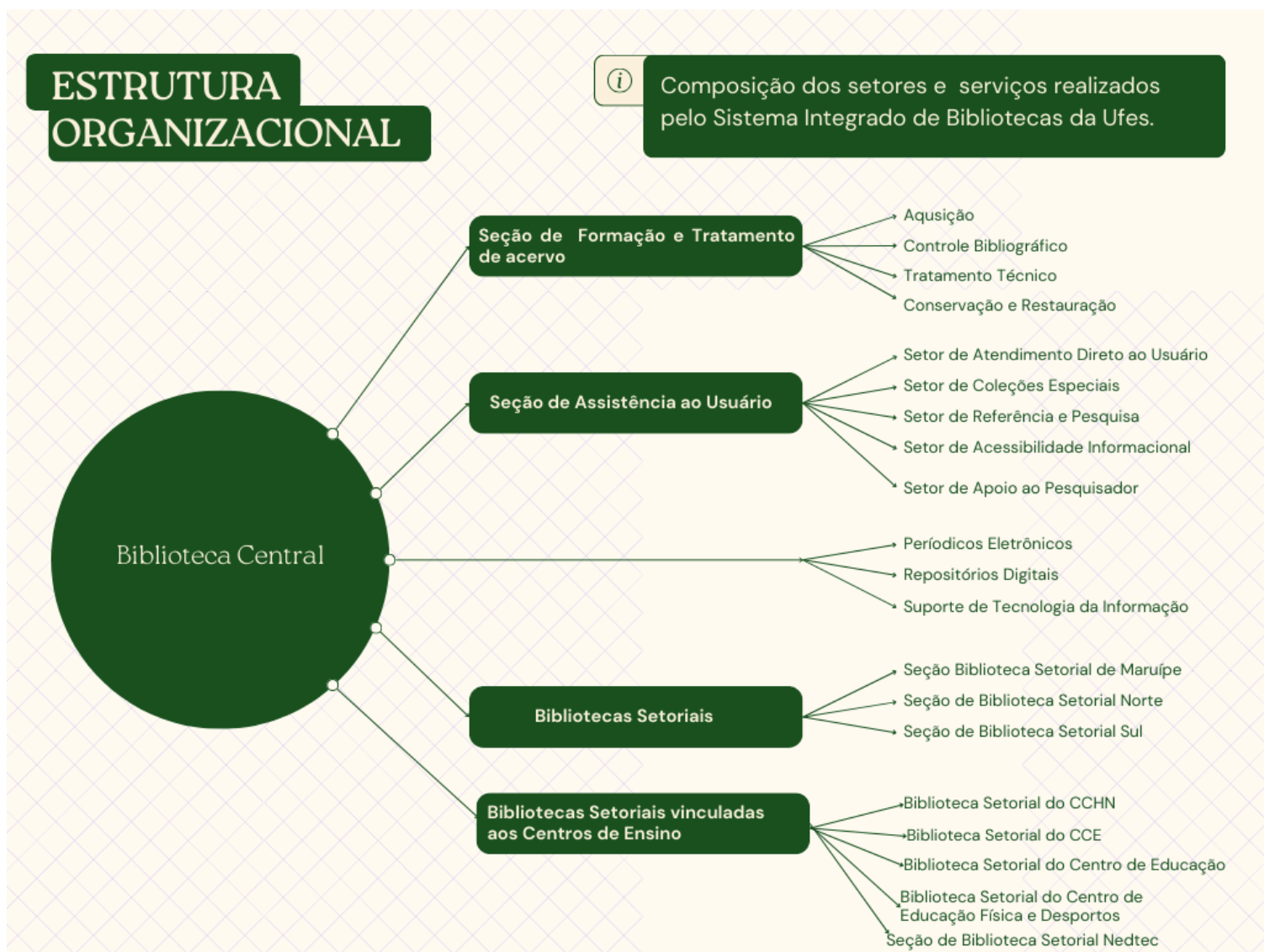


Figura 1 - Atual organograma do SIB e proposta de Estrutura Organizacional SIB 2023.

3. BIBLIOTECAS DO SISTEMA

Quantificação de Acervo

As bibliotecas do Sistema de Bibliotecas (SIB) da UFES possuem um acervo bibliográfico composto de livros, trabalhos acadêmicos de pós-graduação (dissertações e teses), periódicos (revistas e jornais) e materiais multimídia (audiovisuais (CDs e DVDs), mapas, fotografias, slides, recursos eletrônicos, etc.), que atendem às necessidades de informação dos usuários dos cursos oferecidos pela Instituição.

O sistema informatizado para gestão do acervo é o Pergamum, fornecido pela Pontifícia Universidade do Paraná (PUC-PR), a qual interliga os acervos de todas as unidades do SIB.

Conforme as demandas de aquisição de obras bibliográficas e por meio da Política de Desenvolvimento de Coleções, o SIB busca atualizar o acervo bibliográfico de acordo com as necessidades encaminhadas pelos cursos de graduação e pós-graduação, uma vez recebidas são tratadas pela equipe técnica da Biblioteca e validadas junto ao Núcleo Docente Estruturante (NDE) para viabilizar a aquisição.

Há um movimento de migração do suporte das obras bibliográficas, tendendo a aquisição/assinatura anual de recursos digitais, com e-books e periódicos eletrônicos de maior abrangência nesses formatos na sua disponibilização para acesso multiusuário.

Os materiais que compõem o acervo de obras impressas são distribuídos nas bibliotecas da Universidade, conforme disponibilidade das Bibliotecas Setoriais receberem os materiais e estarem mais próximas aos Centros de ensino na oferta de materiais voltados especificamente para aqueles cursos.

A seguir apresenta-se um gráfico da composição do acervo bibliográfico das bibliotecas do SIB/UFES, com o quantitativo de títulos e exemplares disponíveis nas respectivas unidades:

Tabela 1 - Acervo bibliográfico das bibliotecas da Ufes.

Bibliotecas	QT. Acervos	QT Exemplares
Biblioteca Central	123.840	270.273
Livros, folhetos e folhas soltas	112.523	252.020
Periódicos	312	6096
Trabalhos acadêmicos	11.0054	12.157
Setorial Norte (São Mateus)	9.268	30.223
Livros, folhetos e folhas soltas	8.669	28.231
Periódicos	112	1.327
Trabalhos acadêmicos	487	665
Setorial Maruípe	9.624	33.103

Livros, folhetos e folhas soltas	9.300	32.760
Trabalhos acadêmicos	324	343
Setorial de Ciências Exatas	405	808
Livros, folhetos e folhas soltas	369	772
Trabalhos acadêmicos	36	36
Setorial de Ciências Humanas e Naturais	5.081	5.623
Livros, folhetos e folhas soltas	4.042	4.579
Trabalhos acadêmicos	1.039	1.044
Setorial do Centro de Educação	7.416	14.292
Livros, folhetos e folhas soltas	6.005	12.343
Periódicos	1	1
Trabalhos acadêmicos	1.410	1.948
Setorial do Centro de Educação Física e Desportos	2.680	8.015
Livros, folhetos e folhas soltas	2.453	7.788
Trabalhos acadêmicos	227	227
Setorial NEDTEC (Jerônimo Monteiro)	2.573	5.447
Livros, folhetos e folhas soltas	2.176	3.831
Periódicos	53	1.190
Trabalhos acadêmicos	344	426
Setorial Sul (Alegre)	17.808	51.387
Livros, folhetos e folhas soltas	15.282	35.486
Periódicos	295	13.156
Trabalhos acadêmicos	2.231	2.745
Total geral	178.697	419.173
	Acervos	Exemplares

Fonte: Pergamum, 29/12/2023.

As bibliotecas da Ufes dispõem de estrutura física e espaços diversos, aos quais a comunidade acadêmica pode contar com espaços para estudos, locais para pesquisas em acervos especializados, tanto de livros quanto de periódicos, laboratórios e outras dependências.

Na questão da acessibilidade às edificações, todos os prédios são acessíveis e proporcionam o acolhimento a todas as pessoas que utilizam as bibliotecas como local de estudos e pesquisas.

No quadro a seguir dispõe-se as informações sobre as estruturas de cada unidade e os espaços que existem:

Tabela 2 - Estrutura das Bibliotecas

Biblioteca	Campus	Área Construída (m ³)	Salas especializadas	Acessibilidade	Quantidade de assentos
Central	Goiabeiras	5.553	Laboratórios de informática; Auditórios; Salas de estudo em grupo; Sala de estudo individual	Elevador, Banheiros, bebedouros, cadeiras para obesos; tecnologia assistiva	850
Setorial do CCHN	Goiabeiras	112	-	Pavimento térreo	30
Setorial de Educação	Goiabeiras	112	-	Pavimento térreo	50
Setorial de Educação física e Desportos	Goiabeiras	262	Sala de estudo em grupo, cabines de estudo individual	Pavimento térreo	70
Setorial de Maruípe	Maruípe	1055	Salas de informáticas, sala de estudos em grupo	Rampas de acesso, bebedouros acessíveis.	203

Setorial Sul	Alegre	1.388	Salas de informática, sala de estudo em grupo	Rampa de acesso, bebedouros acessível	180
Setorial Nedtec	Jerônimo Monteiro	200	Sala de estudos em grupo		40

4. CARACTERIZAÇÃO DA BIBLIOTECAS

4.1. Biblioteca Central

A Biblioteca Central (BC) está situada no Campus de Goiabeiras, na sede administrativa da Universidade, no bairro Goiabeiras, na capital Vitória/ES.

Sua edificação, construída em 16 de agosto de 1982, possui área de 5.553m² no prédio principal, e 600 m³ em prédio anexo. Está dividida em três pavimentos, com acesso por lances de escada e elevador.

Primeiro pavimento (térreo) está a entrada principal da Biblioteca, com cerca de 78 armários guarda-volumes eletrônicos, com abertura das portas por biometria, totalizando cerca de 770 portas disponíveis para guarda dos pertences dos estudantes.

Há o balcão de atendimento do Setor de Atendimento Direto ao Usuário, onde as pessoas podem solicitar serviços e fazer a entrega de obras bibliográficas. Existe um hall utilizado para conceber mostras expositivas (científicas, artísticas e culturais). Há um laboratório de informática, com 30 computadores para uso dos estudantes matriculados na Universidade.

Além de banheiros, bebedouros, áreas administrativas e acesso ao elevador. Cada pavimento possui 4 banheiros, sendo 2 banheiros acessíveis e banheiros identificados por gênero

masculino e feminino. Próximo a eles, estão dois bebedouros acessíveis para uso da comunidade que utiliza a biblioteca.

Há um espaço com cabines de estudo individual com tomadas elétricas, com total de 80 lugares. Há também outro espaço com mesas para estudo com capacidade de até 120 lugares. Os locais possuem conexão de internet sem fio e são climatizadas.

No segundo pavimento (1º andar) há vários espaços de múltiplos usos, sendo dois auditórios, um com capacidade de até 100 pessoas, e outro com capacidade para até 60 pessoas. Um laboratório de informática, com 30 computadores, que é utilizado para realização de treinamentos e capacitação de usuários, organizado pela equipe da Biblioteca.

Há mesas para estudos, uma área expositiva para receber mostras científicas, artísticas e culturais, além de salas administrativas.

Neste pavimento está localizado o setor de Coleções Especiais, que é um acervo temático, que reúne obras e coleções particulares de personalidades da Universidade (professores, reitores, etc.), fotografias, multimeios em um espaço de acesso controlado para salvaguardar o acervo. Há a mesma configuração de banheiros e bebedouros que o pavimento inferior.

No terceiro pavimento está o acervo bibliográfico da Universidade, com cerca de mais de 270.000 exemplares de livros. Há 54 mesas de estudos, além de 16 salas de estudo em grupo com capacidade para até 6 pessoas, e cerca de 40 cabines de estudo individual.

Há um setor administrativo que presta serviços de atendimento ao público, e computadores de pesquisa para consulta ao catálogo eletrônico da Ufes.

Neste pavimento está localizado o Laboratório de Acessibilidade Informacional e Inclusão (LAI), a qual possui mobiliário adaptado para pessoas com deficiência, recursos de informática, e equipamentos de tecnologia assistiva, que tem por finalidade promover a inclusão no âmbito da Universidade. O LAI, dispõe de impressora 3D, scanner de voz,

scanner portátil autônomo de voz, máquina térmica fusora de relevos, linhas braille, teclados ampliados, lupas eletrônicas, leitor de livros digitais, mouses adaptados.

4.2. Biblioteca Setorial Maruípe

A Biblioteca Setorial Maruípe está situada no Centro de Ciências da Saúde (CCS), no campus de Maruípe, na capital Vitória/ES. Possui 1055 m² de área, com 203 assentos para estudos e acessos por escadas e rampas, está dividida em 3 pavimentos:

Pavimento central: contém entrada principal da biblioteca com um conjunto de 140 guarda-volumes; catracas e antena-antifurto para controle de entrada/saída de usuários e acervos; área com as estantes que acondicionam parte do acervo geral; 02 salas climatizadas de informática com um total de 25 computadores; um balcão com 01 computador de consulta ao acervo; 01 máquina de autoatendimento de empréstimo; sala da direção; 01 sala anexa ao balcão onde funciona o setor de circulação de materiais bibliográficos e controle de chaves do armário; 02 banheiros com acessibilidade e 01 elevador de carga.

Pavimento superior: estantes com restante do acervo geral e trabalhos acadêmicos dos programas de pós-graduação do CCS; 04 cabines de estudo em grupo; uma área com mesas/cadeiras para estudos; 02 banheiros com acessibilidade; seção de periódicos e 12 cabines de estudos individuais.

Pavimento inferior: salão climatizado para estudo com aproximadamente 250 m²; 01 sala de treinamentos com 12 computadores; 03 salas de acervo de baixa demanda; 01 sala de almoxarifado; área para servidores contendo 01 cozinha, 01 copa e 02 banheiros.

4.3. Biblioteca Setorial de Educação

A Biblioteca Setorial de Educação está situada no andar térreo do Edifício Maria de Jesus de Oliveira Borgo (prédio Maje), entre o IC-3 e o IC-4, no Centro de Educação, no campus de Goiabeiras, em Vitória(ES). Possui uma área de 112, 18 m², composta de mesas e cadeiras para estudos e computadores para consulta ao acervo, acesso ao Portal da CAPES, bases de

dados. O espaço físico consiste em 33,65 m² para guarda de acervo e 78,53 m² para área de estudos.

A biblioteca não possui prédio independente, está alocado em conjunto com outros setores administrativos numa edificação com dois pavimentos, sendo que está localizada no andar térreo. Dispõe de sistema com antena antifurto para controle de entrada e saída de usuários e acervos. O acervo está alocado em 20 estantes onde estão localizados o acervo geral, os trabalhos acadêmicos dos Programas de Pós-graduação do Centro de Educação (CE) e alguns periódicos. Possui um balcão com 03 computadores para execução das rotinas de trabalhos dos servidores e 5 computadores destinados a consulta do acervo, acesso ao Portal da CAPES, bases de dados digitais assinada pela Universidade. A Biblioteca não dispõe de estrutura de banheiros e bebedouro nas suas dependências.

Biblioteca Setorial de Artes (Prédio Interditado)

A Biblioteca Setorial do Centro de Artes localiza-se no Campus Universitário de Goiabeiras, ocupando um prédio, com uma área de 240 m². Possui 64 assentos para estudos. No Centro de Artes, a biblioteca funciona para atender aos cursos de graduação e pós-graduação. Reúne um acervo específico das áreas de Artes, Arquitetura, Design, Semiótica, História da Arte e da Arquitetura, Comunicação e Música. Também possui monografias, trabalhos de graduação e outras produções acadêmico-científicas de discentes e docentes ligados ao Centro de Artes.

4.4. Biblioteca Setorial do Centro de Ciências Humanas e Naturais

A Biblioteca Setorial do Centro de Ciências Humanas e Naturais localiza-se no Prédio Luísa da Silva Lopes, sala 108, no Campus Universitário de Goiabeiras, ocupando uma área de 133,37 m². Possui 2 computadores para acesso a base de dados e pesquisas. Dispõe de 24 assentos.

4.5. Biblioteca Setorial de Educação Física e Desportos

A Biblioteca Setorial do Centro de Educação Física e Desportos localiza-se no campus de Goiabeiras, ocupando uma área de 262 m². Possui 2 salas para estudo em grupo, 10 cabines

para estudo individual, sala de processamento técnico, balcão de atendimento e 10 mesas de estudo no salão.

4.6. Biblioteca Setorial Sul

A Biblioteca Setorial Sul “Christiano Dias Lopes Filho”, possui um edifício independente com dois pavimentos e área de 1.388 m², situada no campus de Alegre no Sul do Estado do Espírito Santo. O campus possui dois centros de ensino denominados Centro de Ciências Agrárias e Engenharias (CCAIE) e Centro de Ciências Exatas, Naturais e da Saúde (CCENS).

No primeiro pavimento: A entrada principal da biblioteca com acesso via rampa do estacionamento. Possui bebedouro na parte externa do prédio e bebedouro acessível em seu interior. Dispõe de um balcão posicionado na área de entrada destinado ao atendimento de usuários e equipado com 03 computadores; 320 armários guarda-volumes – dos quais 240 são eletrônicos com abertura por biometria e 80 são manuais com abertura por chave; 60 assentos para estudos; 01 bebedouro acessível; 01 laboratório de pesquisa com 08 computadores; 03 banheiros com acessibilidade; 01 sala destinada ao acervo de periódicos, contendo 24 estantes; uma área destinada ao acervo geral da biblioteca, contendo 252 estantes; uma área equipada com dois computadores adaptados com teclado, scanner de voz, VPAD e impressora em braile destinado para a acessibilidade de usuários; um laboratório de capacitação equipado com 20 computadores; uma copa para uso dos servidores; sala da direção com 03 computadores; um espaço para a guarda e controle de chaves; uma sala para tratamento de acervo e almoxarifado; balcões com 02 computadores para consulta ao acervo - sendo 01 localizado próximo a sala da direção e os outros dois estão situados próximo a escada de acesso ao 2º piso; rampa e escada para acesso ao 2º pavimento.

No segundo pavimento: O espaço é destinado para estudos, contendo 16 mesas com 4 cadeiras cada, 20 computadores com conexão com internet; 02 banheiros; 06 cabines de estudo coletivo, com capacidade para 06 lugares cada; 09 mesas de estudo individual.

4.7. Biblioteca Setorial Norte

A Biblioteca Setorial Norte, do Centro Universitário Norte do Espírito Santo (CEUNES) localiza-se no Campus Universitário de São Mateus, com edificação com 5 pavimentos, com área construída de 2.404,75 m². Possui um auditório com capacidade para 70 pessoas, um laboratório de informática equipado com 20 computadores para acesso às bases de dados e pesquisas. Existem 20 cabines de estudo individual, 10 salas de estudo em grupo e 373 assentos. Possui escadas e rampas de acesso aos pavimentos superiores, dispõe de banheiros acessíveis dispostos em dois pavimentos do prédio. O acervo da Setorial Norte conta com 9713 títulos entre: trabalhos acadêmicos, livros, periódicos, filmes, recursos eletrônicos e e-books. No total são 28377 exemplares para atender a comunidade acadêmica.

4.8. Biblioteca Setorial do NEDTEC

A Biblioteca Setorial do NEDTEC, unidade pertencente ao Departamento de Ciências Florestais e da Madeira sediada na cidade de Jerônimo Monteiro(ES), possui edifício e pavimento único, dividido em três ambientes, sendo que a primeira sala destinada a recepção e guarda volumes, a segunda sala destinada a guarda do acervo e a terceira sala destinada a ambiente de estudos com mesas e cadeiras.

A Biblioteca do NEDTEC dispõe de balcão de recepção para atendimento; 20 armários guarda-volumes com abertura por chave; quatro computadores para pesquisa; sete mesas de estudo com capacidade para quatro lugares cada; 01 banheiro; 02 bebedouros, um na área interna e outro na área externa da biblioteca. Dispõe de um total de 53 estantes que comportam o acervo da biblioteca;

5. HORÁRIO DE FUNCIONAMENTO

As Bibliotecas do SIB-UFES possuem os seguintes horários de funcionamento:

Tabela 3 - Horário de funcionamento

Biblioteca	Campus / Cidade	Segunda a Sexta	Sábado
Biblioteca Central	Goiabeiras	07h às 21h	-
Setorial do Centro de Ciências Exatas	Goiabeiras	07 às 19h	-
Setorial do CCHN	Goiabeiras	07h às 21h	-

Setorial Centro de Educação	Goiabeiras	07h às 21h	-
Setorial de Educação Física e Desportos	Goiabeiras	07h às 21h	-
Setorial de Maruípe	Maruípe	07h às 21h	-
Setorial Norte	São Mateus	07h às 20h45	-
Setorial Sul	Alegre	07h às 21h	-
Setorial NEDTEC	Jerônimo Monteiro	08h às 17h	-

Fonte: SIB/UFES, 2023.

6. EQUIPE ADMINISTRATIVA

Tabela 4 - Estrutura Administrativa SIB

Biblioteca Central – Campus Goiabeiras

Cargo	Quantidade	Nível de classificação	Situação
Bibliotecário	30	E	Ativo
Secretário Executivo	01	E	Extinto
Assistente em Administração	10	D	Ativo
Auxiliar de Administração	05	C	Extinto
Téc. Tecnologia da Informação	01	D	Ativo
Contínuo	01	C	Extinto
Total	50		

Biblioteca Setorial do Centro de Ciências Humanas e Naturais – Campus Goiabeiras

Cargo	Quantidade	Nível de classificação	Situação
Bibliotecário	02	E	Ativo
Assistente em Administração	02	D	Ativo
Auxiliar de Administração	01	C	Extinto

Total	05		
-------	----	--	--

Biblioteca Setorial do Centro de Educação – Campus Goiabeiras

Cargo	Quantidade	Nível de classificação	Situação
Bibliotecário	02	E	Ativo
Assistente em Administração	01	D	Ativo
Total	03		

Biblioteca Setorial do Centro de Educação Física e Desportos – Campus Goiabeiras

Cargo	Quantidade	Nível de classificação	Situação
Bibliotecário	02	E	Ativo
Assistente em Administração	02	D	Ativo
Total	04		

Biblioteca Setorial de Maruípe – Campus Maruípe

Cargo	Quantidade	Nível de classificação	Situação
Bibliotecário	04	E	Ativo
Assistente em Administração	04	D	Ativo
Total	08		

Biblioteca Setorial Norte – Campus São Mateus

Cargo	Quantidade	Nível de classificação	Situação
Bibliotecário	03	E	Ativo
Assistente em Administração	06	D	Ativo
Total	09		

Biblioteca Setorial Sul – Campus Alegre

Cargo	Quantidade	Nível de classificação	Situação
Bibliotecário	03	E	Ativo

Assistente em Administração	06	D	Ativo
Auxiliar em Administração	01	D	Extinto
Contínuo	01	C	Extinto
Total	11		

Biblioteca Setorial NEDTEC – Campus Alegre (cidade de Jerônimo Monteiro)

Cargo	Quantidade	Nível de classificação	Situação
Copeiro	01	C	Extinto
Total	01		

7. SERVIÇOS OFERECIDOS

7.1. Atendimento presencial

São oferecidos serviços de consulta, leitura e empréstimos de livros à comunidade acadêmica. Dispõe-se de um vasto acervo bibliográfico destinado a estudos e pesquisas. Existem diversos ambientes de estudo, os quais podem ser utilizados sem qualquer restrição, salvo respeitando as regras e normas internas de utilização dos espaços.

É possível solicitar atualização/alteração de cadastro, emitir certidões negativas de débito, e solicitações demais informações acerca do funcionamento e procedimentos da Biblioteca.

Os ambientes possuem mesas para estudo em grupo, cabines de estudo individual, salas para estudo em grupo, laboratório de informática, terminais de consulta ao catálogo online, banheiros e bebedouros acessíveis.

Existem armários guarda-volumes para acondicionamento de pertences e itens que não tem a entrada permitida nos espaços da biblioteca, tais como alimentos, bolsas, sacolas, etc.

No atendimento presencial, a comunidade dispõe de serviços de referência para busca e recuperação de recursos informacionais, a qual consiste em artigos no acervo impresso da coleção de periódicos do SIB-Ufes. Também é possível a orientação de usuários para acesso remoto às fontes de informação disponíveis nas bases de dados, bem com a capacitação para uso de bases de dados disponíveis no Portal de Periódicos da Capes, orientação quanto ao

uso dos recursos impressos com de revistas e livros de uso exclusivo na Biblioteca. orientação e realização de pesquisa bibliográfica (presencial, e-mail e telefone).

7.2. Recepção de calouros

A cada início de semestre, é realizada a atividade de recepção de calouros, a qual consiste em apresentar os serviços disponíveis na Biblioteca, bem como recepcionar os alunos ingressantes divulgando os serviços e produtos da Biblioteca. Dessa forma é possível conhecer e utilizar todos os serviços e recursos que estão disponíveis à comunidade acadêmica.

7.3. Disponibilização de espaços multiuso

As bibliotecas dispõe de diversos ambientes multiuso para atender as demandas da comunidade acadêmica.

No prédio da Biblioteca Central há dois auditórios, um com capacidade para 90 pessoas e outro com capacidade para 60 pessoas. Os ambientes possuem recursos audiovisuais e tecnológicos para realização de eventos científicos e culturais como: palestras, workshop, treinamento, cursos, seminários, dentre outros. Estão disponíveis computadores com conexão com a internet, climatização, projetores, sistema de som.

Há ainda dois laboratórios de informática, com 30 computadores cada, para utilização pela comunidade acadêmica, sendo um de uso livre pelos alunos para realização de pesquisa e acesso às plataformas digitais assinadas pela Instituições, e outro laboratório destinado às ações de capacitação de usuários pelo Setor de Apoio ao Pesquisador.

Existe uma sala de estudo individual com capacidade de 80 lugares para estudos. Além de mesas de estudo em grupo com capacidade de até 120 lugares, a qual possuem tomadas elétricas para utilização de notebooks, tablets, celulares e outros dispositivos eletrônicos.

No último pavimento, além do acervo de livros, há diversos locais de estudos, dentre eles mesas com tomadas elétricas para conexão de dispositivos eletrônicos, cabines de estudo individual, além de salas de estudo em grupo (16 salas).

7.4. Ações de capacitação

O Setor de Apoio ao Pesquisador, através do Programa de Desenvolvimento de Competências em Ambiente Virtual (PDCIAV) são ofertadas atividades de treinamento e oficinas para usuários e servidores da instituição.

Os treinamentos ocorrem por meio de cursos e oficinas de Planejamento de pesquisa em ambiente virtual; acesso e utilização do Portal de Periódicos Capes e bases referenciais; utilização do gerenciador bibliográfico Mendeley; Métricas de impacto científico; A pesquisa em ambiente virtual: noções básicas; Normalização de trabalhos acadêmicos; Normas da APA para trabalhos acadêmicos; Normas de Vancouver . Tais modalidades ministradas inicialmente somente de forma presencial, estão sendo ofertadas em formato online, por meio de cursos EAD através do Ambiente Virtual de Aprendizagem (AVA), de forma a maximizar o alcance das oficinas.

São realizados treinamentos para uso dos recursos informacionais eletrônicos adquiridos ou assinados pela instituição, tal qual são os e-books e plataforma digitais de livros eletrônicos, por meio de acesso tanto na instituição quanto de forma remota.

7.5. Serviços técnicos

A Biblioteca disponibiliza os serviços técnicos, cujo objetivo é proporcionar à comunidade acadêmica orientações e oferta de conteúdos informacionais prestados pela equipe de profissionais da Biblioteca.

Dentre os serviços oferecidos estão: comutação bibliográfica, auxílio na configuração de acesso à identificação única do Portal de Autenticação da Superintendência de Tecnologia da Informação (STI) para acesso aos sistemas acadêmicos e configuração de acesso a rede wi-fi Eduroam.

São elaborados tutoriais acerca dos serviços e produtos oferecidos pelas Bibliotecas de forma a possibilitar a utilização pelo usuário para acesso dos conteúdos.

Na Biblioteca é realizada a catalogação na publicação (CIP) – elaboração de ficha catalográfica para dissertações e teses, livros e periódicos lançados pela Universidade e pela comunidade externa. Dispõe-se do serviço de orientação nos processos de solicitação de ISBN e ISSN e adoção de normas de editoração para publicação;

Orientação depósito de produções científicas e acadêmicas (dissertações, teses, artigos, periódicos, de tec), por meio o serviço de Repositório Institucional, Portal Periódicos da CAPES, Portal de Periódicos Científicos da Ufes;

Solicitação de materiais bibliográficos em formato acessível; Utilização das bases de dados de e-books, disponibilizadas pela UFES, dentre outros serviços.

7.6. Seção de Formação e Tratamento de Acervo (SFTA)

A Seção de Formação e Tratamento de Acervo (SFTA), é a responsável pelo desenvolvimento e aplicação da Política de Formação e Tratamento do Acervo, fazendo o gerenciamento dos conteúdos informacionais necessários à composição do acervo bibliográfico da Universidades. É responsável por coordenar os processos de aquisição de obras bibliográficas e analisar os pedidos de compras enviados pelos cursos.

A SFTA coordena o tratamento técnico do acervo, por meio de catalogação de obras e inserção em sistema de gerenciamento de acervo. O recebimento das obras pode ocorrer das seguintes formas: aquisição, contratação definitiva ou por tempo determinado, doação e permuta. As obras são incorporadas ao acervo, após triagem dos materiais, e posterior incorporação ao acervo da Universidade, que recebe identificação da instituição e aplicação de etiqueta protetora eletromagnética (fita magnética de segurança) nos exemplares para efeito de segurança do patrimônio.

É responsável pela elaboração do inventário do acervo, para verificação da pertinência dos itens depositados na Biblioteca. Faz o controle de materiais que são direcionados ao acervo de baixa demanda, remanejando parte do acervo para outro espaço para possibilitar a inserção de novos títulos e exemplares ao acervo.

Coordena os procedimentos de conservação e reparação do material bibliográfico danificado pelo uso intenso e outros agentes que possam deteriorar o material. Realiza campanhas de orientação de usuários quanto à preservação e à conservação do material bibliográfico, com a finalidade de garantir a melhor utilização dos recursos e evitar seu desgaste prematuro, aumentando sua vida útil.

A seção ainda é responsável pelo acompanhamento e coordenação dos estágios curriculares obrigatórios e não-obrigatórios de estudantes, preferencialmente do curso de Biblioteconomia, onde realizam as atividades práticas das disciplinas no ambiente da Biblioteca.

Realização de capacitação de servidores das Bibliotecas Setoriais, bolsistas e estudantes dos cursos de Arquivologia e Biblioteconomia por meio de palestras, treinamentos e aulas práticas para avaliação e reparos do material bibliográfico.

7.7. Serviços de Tecnologia da Informação

Serviço de gerenciamento e manutenção do Sistema de Bibliotecas Pergamum, bem como suas configurações, migração de dados entre sistemas informáticos da UFES, ajustes, segurança e atualizações realizadas pela Superintendência de Tecnologia da Informação (STI). Realização da customização e inserção de produções acadêmicas no Repositório Digital da UFES. Realização de palestras e treinamentos sobre o Repositório Institucional junto aos departamentos da Ufes e instituições externas. Organização, armazenamento e disseminação da produção intelectual da Ufes por meio da Biblioteca Digital de Teses e Dissertações (BDTD) e do Repositório Institucional (RI);

Utilização de mídias sociais da Biblioteca (Facebook, Instagram, entre outras), para divulgação de material científico e cultural e para atendimento ao usuário.

Elaboração de projetos de digitalização de publicações acadêmicas impressas em papel para compor o Repositório Digital, a qual não possua versão eletrônica disponível.

Implantação de projeto de Conservação, Preservação e Digitalização de acervo de Coleções Especiais para disponibilização à comunidade dos conteúdos informacionais e imagéticos depositados na Biblioteca e outros setores da Universidade.

Elaboração de planejamento de compras de insumos e equipamentos de tecnologia necessários à execução das atividades propostas pela Biblioteca.

Manutenção de computadores e outros dispositivos de informática que são utilizados pela comunidade acadêmica e pela equipe de trabalho da Biblioteca.

7.8. Serviços de atividades científicas e culturais

Gerenciar as atividades científicas e culturais desenvolvidas na biblioteca, dando suporte a realização das ações, compondo espaços, dispondo de infraestrutura necessária para realização das atividades.

Propor edital de ocupação de espaços destinados à receber as mostras, compondo um calendário expositivo para distribuir os eventos culturais e científicos nos espaços da Bibliotecas.

Divulgar e incentivar a realização de mostras, exposições, apresentações, oficinas, workshop, visitas orientadas e demais interações com os espaços da Biblioteca.

Ambiente também pode ser utilizado para receber atividades extensivas a eventos maiores que estejam sendo realizados na Universidade, oferecendo ambientes de laboratórios, salas de estudo, auditórios, etc.

Incentivar à leitura através de programas que envolvem a comunidade em divulgação sobre livros específicos.

7.9. Recurso de acessibilidade

Garantia de recursos de acessibilidade em bibliotecas para garantir que todas as pessoas, independentemente de suas habilidades ou necessidades específicas, possam usufruir dos serviços e recursos oferecidos.

A Biblioteca investe em recursos de acessibilidade para garantir a livre circulação e uso equitativo de suas instalações. Comprometida com a promoção da inclusão, a instituição implementou ajustes no layout interno, adquiriu mobiliário adequado e incorporou tecnologias assistivas. Essas medidas apenas não permitem que as pessoas transitem sem obstáculos pelo ambiente, mas também garantem que os recursos da Biblioteca sejam acessíveis a todos, independentemente de suas capacidades.

Desde a entrada do prédio, com uma porta com abertura suficiente para permitir um alto fluxo de pessoas, com armários guarda-volumes com abertura por biometria ou senha, com adaptação para cadeirantes e pessoas de baixa estatura.

No sistema de segurança de controle de circulação de livros, é possível uma pessoa utilizando cadeiras de rodas ou uma pessoa obesa entrar no interior do prédio livremente, sem a necessidade de solicitar auxílio para transpor alguma barreira física.

Nos ambientes de estudos em todos os pavimentos há cadeiras com largura avantajada para trazer um conforto e ergonomia melhor para pessoas obesas. Os terminais de consulta ao catálogo foram compostos em altura compatível para uso de todas as pessoas, inclusive com cadeiras de rodas ou de baixa estatura.

Os bebedouros instalados são acessíveis, possuem acionadores ergométricos, e trazem inscrições em braille identificando os botões de acionamento. Foram instalados em altura de forma permitir sua utilização por pessoas com deficiência.

O laboratório de informática de uso livre para alunos matriculados na Instituição, com acesso mediante login e senha únicos, dispõe de teclado ampliado e softwares adequados para leitura de tela.

Os prédios dispõem de elevador, como o caso da Biblioteca Central, ou por rampas para acesso aos demais andares do edifício, em algumas bibliotecas setoriais, e há as bibliotecas que estão localizadas no pavimento térreo nos locais onde estão instaladas.

Conforme a NBR 9050/2020, item 7.4.2. Os banheiros acessíveis possuem entradas independentes dos demais banheiros, de modo a permitir que a pessoa com deficiência possa utilizar a instalação sanitária acompanhada de outra pessoa do sexo oposto ser for o caso.

Auditórios com portas de folhas duplas de 1,60m de abertura total, permitindo o livre trânsito de pessoas com ou sem dificuldade de mobilidade. As demais portas possuem 0,90m, de forma a permitir a utilização dos espaços por pessoas que utilizam cadeira de rodas para locomoção.

A Biblioteca Central dispõe de um espaço especialmente adequado para o funcionamento do Laboratório de Acessibilidade informacional e Inclusão, com área de 49 m², composto por dois ambientes, um uma sala ampla com equipamentos de informática e recursos de tecnologia assistiva. Outro espaço uma sala reservada para atendimentos, monitoria, reuniões com alunos que são atendidos pela Secretaria de Acessibilidade Acadêmica e Inclusão (SIAC), no suporte às demandas acadêmicas destes estudantes.

Este espaço é palco de diversas ações de ensino e pesquisa sobre acessibilidade, bem como a preparação de materiais em formato acessível para atendimento às demandas dos alunos da universidade e também da comunidade externa.

No Laboratório de Acessibilidade Informacional e Inclusão dispõe de mesas com regulagem de altura, 10 computadores para utilização em conjunto com equipamentos de tecnologia assistiva para conversão de informações em meio impresso em formato acessível.

Os equipamentos de Tecnologia Assistiva que estão distribuídos nas bibliotecas:

Tabela 5 - Equipamentos de Tecnologia Assistiva

ITEM	DESCRIÇÃO	QUAN T.	BC	CCS	ALEGRE	CEUNES
1	Teclado para pessoas com baixa visão	20	11	3	3	3
2	Leitor portátil de documentos	6	3	1	1	1
3	Digitalizador e leitor com voz	6	3	1	1	1
4	Lupa eletrônica de mão 7"	6	3	1	1	1
5	Máquina Fusora para impressão em alto relevo	1	1	-	-	-
6	Display Linha Braille*	2	2	-	-	-
7	Leitor de livros digitais*	4	1	1	1	1
8	Mouse estacionário de esfera.	5	2	1	1	1
9	Acionador.	5	2	1	1	1
TOTAL		35	28	9	9	9

8. EXPANSÃO DE ACERVO

Conforme a Resolução 07/2018 do Conselho Universitário da UFES (CUn), A Política de Formação e Desenvolvimento do Acervo é um instrumento de planejamento com as diretrizes norteadoras para composição do acervo bibliográfico da Universidade.

Através dessa política, o SIB vem tratando seu acervo de forma a permitir seu crescimento de forma qualitativa, em detrimento aos espaços de armazenamento de materiais nos espaços das Bibliotecas do sistema.

Conforme a figura do representante do departamento dos cursos na Biblioteca, a qual tem a função de verificação junto ao Núcleo Docente Estruturante (NDE), a pertinência das bibliografias definidas no Planos Pedagógico do Curso (PPC), no acervo da Biblioteca e indicar os itens para adequação curricular.

Dessa forma, a expansão do acervo se dará por meio das demandas encaminhadas para atendimentos aos PPC dos cursos, bem como por meio de sugestões de compras enviadas pelos usuários e analisadas pela equipe técnica das bibliotecas quanto a sua pertinência para decisão sobre a incorporação ao acervo da Universidade.

A expansão do acervo precederá a avaliação de material bibliográfico, a qual irá contemplar os critérios estabelecidos na Política de Desenvolvimento de Coleções, onde deverá ser priorizada a compra/aquisição de materiais em formato digital, o material poderá ser utilizado simultaneamente por várias pessoas.

Conforme análise e avaliação da equipe técnica, diante da impossibilidade da obtenção dos materiais bibliográficos em formato digital, de forma definitiva, poderá optar por serviços de assinatura temporária para acesso aos recursos digitais, quando a característica área de conhecimento ensejar a atualização constantes de seus conteúdos, a qual aquisição desses materiais em formato impressos sejam desvantajosos, pois, devido a desatualização rápida, tais materiais tornaram-se obsoletos e passíveis de desfazimento pela defasagem da informação neles contida.

Às coleções de periódicos deverão ser feitas somente através de assinaturas digitais, onde a plataforma possa oferecer além das publicações correntes, um acervo retrospectivo em formato digital disponível para acesso.

O processo de permuta, para fins de expansão de acervo poderá ser utilizado, desde que os materiais de interesse entre as instituições possam ser “trocados”, entre si para fins de complementação de acervo.

Para fins de viabilizar a aquisição de materiais bibliográficos, deverá ser realizado um levantamento anual das necessidades de aquisição de materiais bibliográficos para atendimento aos cursos, onde será elaborado um processo licitatório para composição de ata de registro de preços para fins de viabilizar as aquisições conforme a disponibilidade orçamentária.

A universidade já dispõe de e-books adquiridos de forma perpétua por meio de compras. Há também o contrato de assinatura anual de acesso aos livros digitais das Bibliotecas Digitais de Editora Cengage, da plataforma Minha Biblioteca, da Editora Pearson, e da Editora Revista dos Tribunais, as quais totalizam um acréscimo de mais de 16.000 títulos ao acervo bibliográfico da Universidade.

9. ATIVIDADES REALIZADAS EM 2020

O ano de 2020, foi desafiador, pois, já ao final do ano anterior, havia rumores de uma possível pandemia que poderia afetar o mundo inteiro de forma significativa.

Em meio a um cenário político instável, e na proximidade de troca da gestão da Reitoria pelos próximos 4 anos, a qual em alguns casos, a escolha do(a) reitor da Universidade seria decidida pela Presidência da República, não necessariamente atacando a lista tríplice enviada pelas instituições.

Diante disso, o mandato do atual reitor se encerraria em meio a uma pandemia, e não se sabia ao certo quem iria assumir a gestão da Universidade.

Assim, no dia 16/03/2020, foi o último dia de trabalho presencial na Universidade, antes do afastamento da comunidade acadêmica, motivada pela pandemia no Novo Coronavírus Covid - 19.

As aulas na Universidade para o primeiro semestre daquele ano, haviam começado no dia 02 de março de 2020, e como apenas 11 dias letivos de aula, teve que ser interrompido.

Diante da necessidade de isolamento social, adotou-se um sistema de teletrabalho, de forma a manter as atividades de alguma forma. Adotando-se assim o ensino de forma remota, bem como as atividades administrativas.

Em meio a um cenário de caos, e de muitas incertezas. A gestão da Biblioteca enxergou uma possibilidade de realizar a adequação de seu espaço, a qual estava muito precário, e toda e qualquer intervenção que fosse realizada iria impactar no funcionamento da biblioteca, e na prestação de serviços.

Diante deste contexto, observando as condições sanitárias, algumas adequações foram realizadas no âmbito da edificação para solucionar demandas carentes de atenção pela equipe de infraestrutura.

Iniciou-se então, uma mudança inovadora na biblioteca, a qual os espaços começaram a ser adequados dentro de um conceito de biblioteca moderna, acolhedora e acessível.

Em paralelo, houve a participação no planejamento estratégico da Universidade, no desenvolvimento do plano de contingência da Ufes para o enfrentamento da pandemia.

Dentre esse planejamento, estava o desenvolvimento de atividades de prestação de informações, emissão de documentos, direcionamento de demandas para outros setores da biblioteca e da instituição.

Suporte às atividades das bibliotecas dos outros campi da Ufes, especialmente a unidade de São Mateus, que devido a problemas estruturais, causados por um vendaval, danificou significativamente o telhado.

Houve participação da direção da Biblioteca nas reuniões de gestão acompanhando o desenrolar da pandemia, enquanto se planejava a retomada das atividades acadêmicas.

Em meio a isto, as adequações da Biblioteca, seguiam, e era necessária a presença da direção para acompanhamento dos serviços. Desta forma, houve a divisão das atividades remotas, juntamente com as presenciais.

Ocasionalmente, alguns estudantes buscavam a biblioteca para realização de devolução de obras que estavam consigo, e necessitavam efetuar a devolução.

Também houve a necessidade de suporte ao Núcleo de Acessibilidade, no fornecimento de material em formato adaptado para estudantes com deficiência, durante o ensino remoto. A direção da Biblioteca, junto com a equipe de servidores, e bolsistas trabalharam nesta atividade, fornecendo esses materiais adaptados.

No mês de setembro, quando as aulas foram retomadas no modelo EARTE (Ensino, Aprendizagem, Retomo Temporário e Emergencial), a biblioteca já havia planejado as ações para retomar o funcionamento em formato de sistema de solicitação. Os materiais eram solicitados previamente, e em dias determinados, os estudantes viriam até a biblioteca para retirá-los, permanecendo o mínimo possível no local, com todas as medidas de biossegurança necessárias para evitar a propagação do contágio pelo vírus.

O plano de contratação de plataformas de e-books, a qual foi iniciada ainda no mês de maio daquele ano, foi uma atividade bem complexa, pois, dada a inatividade desta contratação, houveram diversos contratemplos. O processo inicialmente instruído como contratação comum de serviços, teve que ser ajustado para a contratação de serviço de TI, a qual era regido por outras normativas.

Por fim, vencida essa etapa, o contrato de acesso à bases de dados estava concluída, porém o desafio era realizar a implantação deste recursos, nos sistemas de autenticação da Universidade, e daí houve a criação do portal de Bibliotecas Digitais da Ufes, a qual só foi disponibilizado no início de dezembro.

Este tempo, da finalização da contratação, a liberação do acesso, requereu muito empenho da equipe de TI, que foi a mais demandada por toda a instituição.

Finalizamos o ano de 2020, com uma importante notícia no início do mês de dezembro, a qual a vacina contra o vírus havia sido criada e foi dado o início do processo de imunização. A

vacina chegou ao Brasil somente a partir de janeiro do ano seguinte. A qual foram priorizadas as vacinas para agentes de saúde e grupos prioritários.

Feito isso, encerramos o ano de 2020.

10. ATIVIDADES REALIZADAS EM 2021

No segundo ano em meio à pandemia, já com a esperança renovada, dada a disponibilidade da vacina, que embora ainda leve algum tempo para que houvesse o maior número de imunização na população mundial, sobretudo da brasileira.

As atividades de adequação das bibliotecas se intensificaram, pois, sendo uma oportunidade única, a edificação recebeu diversas intervenções, visando sua melhoria, para prestar um melhor serviço à comunidade universitária.

Como o 1º semestre letivo de 2020 ainda não havia sido concluído, as atividades acadêmicas foram retomadas, após um breve período de recesso ao final de dezembro e início de janeiro.

Assim, as demandas por acesso aos livros, aos atendimentos online, lives, reuniões remotas, foram a tônica das atividades para aquele ano de trabalho.

Houve o processo de cooperação internacional com a base dados Internacional Dialnet é um dos maiores portais bibliográficos do mundo, que tem como principal missão dar maior visibilidade à literatura científica hispânica. A Ufes foi a primeira Universidade a realizar esta cooperação com a base de dados espanhola, e atualmente também a UFPE e a UNIOESTE também são instituições parceiras.

Com o ritmo da vacinação, ainda um pouco lento, não havia perspectiva quanto ao retorno presencial.

Dessa forma, continuamos trabalhando em formato remoto, para atender as demandas da comunidade.

Após boa parte dos servidores terem tomado a primeira dose da vacina, e no avançar das fases do Earte, se planejou um retorno, parcial às atividades presenciais, primeiramente com grupo de servidores considerados elegíveis, pois, não estavam nos grupos de riscos, e que deveriam se manter em isolamento, em trabalho remoto.

No entanto, com a Omicron, uma nova variante do coronavírus, muito mais contagiosa, fez com que houvesse, a retomada do trabalho presencial, precisasse ser adiada, e adotou-se novamente o trabalho remoto, em formato integral.

Nestas idas e vindas, concluímos o ano de 2021, receosos do que estaria por vir.

11. ATIVIDADES REALIZADAS EM 2022

No ano de 2022, se iniciava ainda com a preocupação, quanto a nova variante do vírus, porém com a esperança e o desejo de que a pandemia logo se encerrasse.

Diante disso, acompanhando as obras de finalização da biblioteca, que havia sido proposto, houve o que chamamos de arrumar a casa para o grande dia.

Ainda concluindo o 2º semestre de 2021, mas já com perspectivas de iniciar o 1º semestre de 2022, de forma presencial, as atividades foram direcionadas para isso.

Havia muita apreensão, muita incerteza e preocupação, mas a equipe da Biblioteca e demais equipes da Universidade, retornaram à suas jornadas presenciais, exceto, aqueles que estavam no grupo de risco.

Os campi da universidade, voltavam a receber pessoas, e pouco a pouco a vida foi sendo retomada. Com o passar de 2 anos, desde que tivemos atividades presenciais, e com 4 semestres de aula em formato remoto, diversos estudantes tiveram seu primeiro contato com a Universidade, outros já estavam concluindo seus cursos, pois, no momento da pandemia, já haviam cursado parte do curso.

Ainda com o uso de máscara, as atividades foram retomadas e demos continuidade às atividades.

A Biblioteca participou da Semana do Conhecimento em 2022, oferecendo suporte às atividades do evento, cedendo espaços e participando da organização. Recebemos a Exposição Fritz Müller, proposta pela Sociedade Brasileira para o Progresso da Ciência (SBPC). Além de outras exposições realizadas no espaço da Biblioteca Central.

Em outubro foi realizada a semana do Livro e da Biblioteca com uma proposta inclusiva com participação de toda comunidade, onde puderam se apresentar estudantes do curso de Música da Ufes, A Orquestra de Música Antiga da FAMES, O coral da Ufes, e apresentações de

danças de membros da Universidade Aberta da Pessoa Idosa UNAPI. Além de propor melhorias nas unidades setoriais de Maruípe, São Mateus e Alegre, com aquisição de equipamentos para laboratórios de informática, e mobiliário para compor novos ambientes de estudo.

12. ATIVIDADES REALIZADAS EM 2023

No ano de 2023, a Biblioteca se estruturou para receber a comunidade acadêmica para as atividades do referido ano.

No mês de março, já recebemos a exposição Mulheres Cientistas que homenageavam as mulheres cientistas da nossa Universidade.

Recebemos a exposição Moradores da Floresta, proposta pelo Museu de Ciências da Vida, um projeto da Universidade.

Participamos das atividades de comemoração dos 69 anos da Universidade, compartilhando espaços, sendo local de cerimônias de honraria de professores eméritos, dentre outras atividades.

Houve o lançamento da plataforma Acervus, a qual disponibilizou um espaço digital para preservação da memória dos acervos da Universidade, em um repositório temático.

A Biblioteca também foi o local de lançamento da Plataforma InfoUfes, a qual disponibilizou à sociedade um painel com informações sobre a Universidade.

Houve também a manutenção das plataformas digitais de e-books, necessárias ao desenvolvimento das atividades acadêmicas, disponibilizando recursos digitais para o desenvolvimento de estudos e pesquisas em materiais atualizados.

Houve também a aquisição de obras digitais em acesso perpétuo, compondo o acervo digital com publicações de professores da Universidade.

Os espaços do andar térreo receberam investimentos em instalação de aparelhos de ar-condicionado,

13. RESUMO DAS ATIVIDADES REALIZADAS 2020 -2024

Tabela 6 - Cronograma de ações realizadas pela Biblioteca.

Serviços	2020	2021	2022	2023	Total
Acesso ao laboratório de Informática	1.546		7406	19190	
Capacitação de usuários	256	683		588	
Doação de obras	-	-	1500	3100	4600
Elaboração de ficha catalográfica	91	80	135	150	456
Empréstimo de livros	22771	22771	47648	34948	
Exposições	-	-	7	12	19
Indexação de periódicos eletrônicos; fascículos e artigos	-	-	675	1080	1755
Produção de materiais adaptados para pessoas com deficiência	-	-	1.250	6.500	
Visitas guiadas	-	-	14	25	39
Visitação às exposições	-	-	3561	8.537	
Utilização de auditórios	21	-	170	290	

14. IMAGENS DA BIBLIOTECA CENTRAL APÓS AS OBRAS DE ADEQUAÇÃO E ESTRUTURAÇÃO

Equipe de atendimento Biblioteca Central



Laboratório de Acessibilidade Informacional e Inclusão - Tecnologias Assistivas



Laboratório de Acessibilidade Informacional e Inclusão - Tecnologias Assistivas



Confraternização no hall da Biblioteca - Reunião com estudantes com deficiência e suas famílias



Auditório da Biblioteca - Reunião com estudantes com deficiência e suas famílias



Auditório da Biblioteca - Reunião com estudantes com deficiência e suas famílias



Auditório da Biblioteca - Seminário de Gestão.



Laboratório de informática



Sala de Reunião - Biblioteca Central



Laboratório de Capacitação - Espaço para realização de cursos e treinamentos



Armários guarda volumes - abertura eletrônica por biometria



Cabines de estudo individual - segundo andar da Biblioteca Central



Cadeiras para obesos - Acessibilidade



Acervo de livros, terminais de consulta ao acervo



Acervo de livros - Biblioteca Central



Ambientes de estudo no primeiro andar



Área de exposições - hall de entrada da Biblioteca Central Exposição 68 anos Ufes.



Auditório da Biblioteca Central



Auditório da Biblioteca Central



Caminho para a Biblioteca, retomada das atividades presenciais, abril de 2022



Entrada Principal da Biblioteca



Mesa de Estudos - Último andar



Hall de entrada da Biblioteca



Sala de estudo em grupo





Sala de estudo individual

Estudante com Deficiência utilizando os espaços





Acessibilidade na entrada da Biblioteca Central